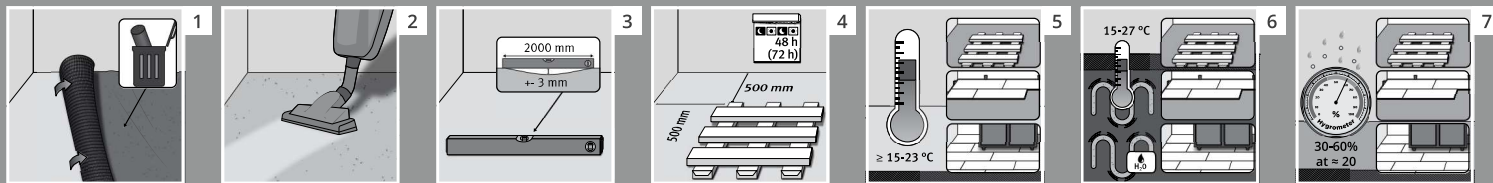


Návod na montáž

PLANK & 3-STRIP PARQUET
Zámkový systém 2G/5G ®

BJELIN

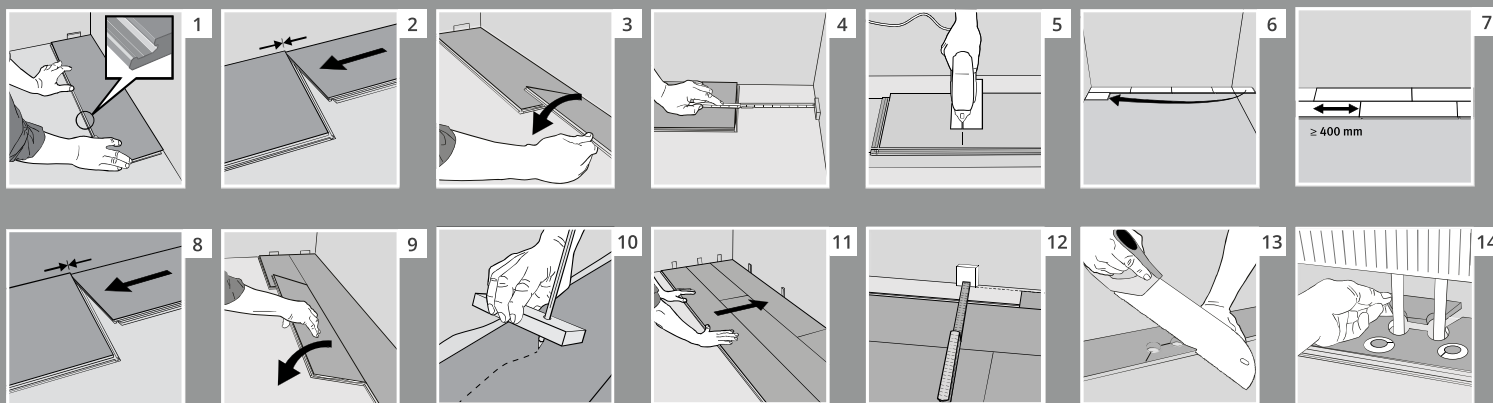
1. Příprava montáže



2. Příprava podkladu



3. Montáž podlahy



4. Demontáž



5. Čištění & Údržba



Montážní návod na plovoucí pokládku parket Bjelin

Pečlivě si přečtete montážní pokyny. V případě jakýchkoli dotazů kontaktujte svého distributora nebo společnost Bjelin.

Velikost podlahy

Důležité: Maximální velikost podlahy je 225 m², ale protože dřevěné podlahy se roztahují a stahují v závislosti od změn vlhkosti a teploty a také záleží na místě, použití, designu, počtu rohů, velikosti místnosti, nábytku atd., vždy musí být nainstalovány dilatační spáry.

Maximální šířka podlahy: 12 m

BYTOVÉ prostory. V běžně zařízených symetrických (čtvercových nebo obdélníkových) podlahových plochách / místnostech je maximální velikost podlahy 225 m². Avšak mezi sousedními místnostmi, k prahům, v místnostech ve tvaru L, T nebo U, do knihoven, při přechodech na chodby atd. musí být instalovány dilatační spáry a zakryty profily. Na podlahu nikdy nepokládejte kuchyňské skříňky, těžké kuchyňské ostrůvky, sporáky apod.

VEŘEJNÉ / KOMERČNÍ prostory. Ve veřejných halách a místnostech, kancelářích, obchodech, předváděcích místnostech, místnostech se spoustou rohů atd., často s těžším nábytkem na míru, jako jsou pulty, regály, ukázky těžkých výrobků, rozsáhlé výstavy produktů, knihovny, trezory atd., musí být podlaha rozdělena dilatačními spárami na menší části a pokryta profily.

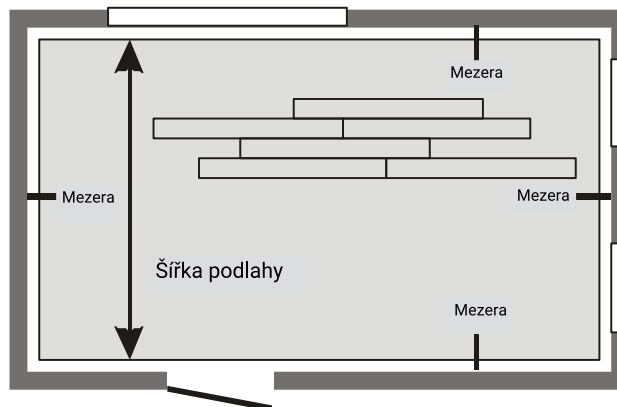
Šířka dilatační spáry (mezery)

Minimální vzdálenost od stěn a dalších stálých svislých konstrukčních prvků musí být alespoň podle níže uvedené tabulky. O velikosti mezery rozhoduje šířka podlahy (= součet šířky lamel v místnosti, příklad viz obrázek).

Důležité: Před instalací si vypočítejte šířky první a poslední řady, protože nejmenší šířka lamely s podélným řezem je 50 mm, viz část 3.12 níže.

Ujistěte se, že vzdálenost od přilehlé podlahy je minimálně 20 mm.

Bjelin Parquet [14-15,5 mm]	
Šířka podlahy [m]	Mezera [mm]
0-6	10
7	11
8	12
9	14
10	15
11	17
12	18
13	20
14	21
15	23



Nářadí

Distanční podložky, ruční pilka nebo přímočará pila. Měkká tužka, skládací metr, úhelníky, (bílé lepidlo - D3, pro speciální řezy například u trubek radiátorů atd.) a nůž.

Níže uvedené pokyny poskytují podrobnější popis obrázků ze strany 2.

Příprava montáže

- 1.1 Montáž podlahy musí být provedena po zrealizování všech nátěrů a instalaci pevného nábytku (tj. kuchyňských skříněk). Odstraňte všechny koberce a zkontrolujte podklad. Musí být suchý, rovný a pevný. Musí být odstraněny všechny druhy nerovností, jako je barva, tmel atd.
- 1.2 Vysajte podlahu.
- 1.3 Zkontrolujte rovinnost podlahy. Maximální odchylka nesmí překročit ± 3 mm na délku 2 m nebo příčně. Pro více informací o rovinnosti si přečtěte: HusAMA18, Tabell 43. DC / -1, klass A.
- 1.4 Přineste balení s lamelami do místnosti, kde mají být montovány. Aby se podlahu aklimatizovala na podmínky místnosti, umístěte neotevřené balení volně od sebe a alespoň 0,5 m od jakékoli stěny po dobu nejméně 48 hodin (72 hodin během topné sezóny).
- 1.5 Doporučuje se udržovat pokojovou teplotu na 15-23 ° C před, během a po montáži.
- 1.6 U podlahového vytápění (na vodní báze nebo elektrické) je maximální povolená teplota podlahy 27 ° C. To odpovídá cca. 75 W / m2 pro pokojovou teplotu 20 ° C. Doporučený interval je 15-27 ° C.

UPOZORNĚNÍ: topný systém musí být plochý a dobře rozložený v podlaze. Musí být nainstalováno jak prostorové čidlo (termostat), tak podlahové čidlo (pro maximální omezení teploty). Podlahové vytápění se nikdy nesmí instalovat pod kuchyňské skřínky nebo podobné instalace.

Další informace o podlahovém vytápění budov najdete v anglické verzi:

“Wooden floors over underfloor heating 1-2005” na

<https://www.golvbranschen.se/publikationer/branschregler-och-standarder>

- 1.7 Okolní klima pro dřevěné podlahy by měla být 30-60% relativní vlhkosti (RH), v průměru (45-60%), při cca. 20 ° C. Zejména během topného období, v důsledku teploty a výparů, při nízké relativní vlhkosti vzduchu mohou ve spárách mezi panely vznikat jemné praskliny, které jsou nejlépe odstraněny zvlhčovačem vzduchu v místnosti.

Před instalací promíchejte prkna z několika balení, abyste dosáhli požadovaného vzoru podlahy.

Před instalací zkontrolujte všechna prkna za denního světla, zda neobsahují viditelné závady v barvě a struktuře.

Po montáži podlahy nebudou schváleny žádné reklamace.

Větrání

Jestliže je v objektu instalován venkovní klimatizační systém, je obvykle nutné zvyšovat vlhkost. Pokud je možné během topné sezóny zvyšujte vlhkost přiváděného vzduchu nebo nainstalujte zvlhčovač vzduchu.

Příprava podkladu

- 2.1 Obsah vlhkosti v podlaze, betonové podlahy **bez podlahového vytápění**

Testovací metoda CM

Příklad materiálu: Cementový potěr (CM), Anhydritový potěr (CA/CAF)

Požadavky: CT: < 2 CM%

CA/CAF: < 0.5 CM%

- 2.2 Obsah vlhkosti v podlaze, betonové podlahy **s podlahovým vytápěním**

Testovací metoda CM

Příklad materiálu: Cementový potěr (CM), Anhydritový potěr (CA/CAF)

Požadavky: CT: < 1,8 CM%

CA/CAF: < 0.3 CM%

Příprava instalace

2.3 Obsah vlhkosti v podlaze, betonové podlahy s / bez podlahového vytápění

Zkušební metoda vrtů

Otestujte otvory (hloubka = d), které je třeba připravit během montáže topného systému, například před betonáží.

Základová deska: $d = 0,4 \cdot \text{tloušťka betonu}$

Podlahová deska mezi otvory: $d = 0,2 \cdot \text{tloušťka betonu}$

RH% materiálu při cca 20 ° C: normálně max 90%

Další informace najdete například na: www.vaisala.com, www.rbk.se

Obsah vlhkosti dřevěné podlahy maximálně 50% RH nebo obsah vlhkosti 8-10% při 20 ° C.

2.4 Parozábrana musí být vždy instalována na podlahové topení:

2.5 a. Podkladový materiál (např. Beton) s nebo bez systému podlahového vytápění.

b. Dřevěný podklad s podlahovým vytápěním.

Požadavky

Faktor propustnosti par: hodnota sd musí být větší než 75 [m].

Příklad: PE fólie odolná proti stárnutí (LDPE) 0,20 mm

(Některé PE fólie jsou laminovány na podkladovou pěnu („Combifoam“) nebo podobnou.

Nezapomeňte zkontrolovat hodnotu sd!

2.6 Instalace parozábrany. PE fólie musí být přeložena až o 50 mm podél všech stěn (princip límce) a nakonec musí být podél lišty uřezána na požadovanou velikost. Spoje se musí překrývat s přesahem 200 mm a musí být přelepeny (speciální páskou).

2.7 Na parotěsnou zábranu musí být položena kombinovaná podložka vyrovnávací / pohlcující zvuk.

Specifikace podkladu

Podklad musí splňovat následující požadavky:

	CC [kPa]	CS [kPa]
Bytové aplikace	> 5	> 10
Komerční aplikace	> 25	> 50

CC: Dlouhodobá expozice způsobená statickým zatížením (nábytek), mez kluzu

CS: Dočasná expozice způsobená zátěží, mez pevnosti

Doporučená tloušťka podložky je cca. 2 mm.

Montáž podlahy

3 Obecně

Dlouhé strany jsou spojeny naklápěním pera do drážky (kde má spodní okraj zajišťovací čep).

Když se lamela / panel sklopí, krátké konce jsou spojeny patentovaným uzamykacím systémem 5G® Fold Down společnosti Välinge.

Sledujte: www.valinge.se/products/click-flooring-technology

3.1 První lamela, první řada.

Umístěte distanční prvek o tloušťce podle schématu na straně 1 vlevo a umístěte lamelu k přední stěně.

Po 3 řadách můžete podlahu snadno umístit k přední stěně pomocí požadovaných rozpěrek.

3.2 Druhá lamela, první řada

Položte tuto lamelu jemně a pevně na kratší konec první lamely.

- 3.3** Sklopte lamelu dolů jediným pohybem.
Když je lamela sklopená, ujistěte se, že jsou lamely těsně proti sobě. Poté stlačte nebo lehce poklepejte na právě namontovaný krátký konec.
- 3.4** Na konci první řady položte k zdi rozpěrku a změřte délku poslední lamely, aby se vešla.
- 3.5** Uřízněte lamelu pomocí přímočaré pily - strana dekoru je otočená dolů nebo pomocí ruční pily na viditelné straně dekoru.
- 3.6** Min. délka první lamely je cca 500 mm. Umístěte rozpěrku ke zdi.
- 3.7** Min. vzdálenost mezi krátkými konci lamel v rovnoběžných řadách nesmí být menší než cca 400 mm.
- 3.8 Druhá lamela, druhá řada**
Umístěte lamelu opatrně a pevně na kratší konec předchozí lamely.
- 3.9** Sklopte lamelu dolů jediným pohybem s mírným stlačením doleva na kratší konec předchozí lamely. Během tohoto kroku i po něm se ujistěte, že jsou lamely těsně proti sobě.
- 3.10 První řada. Přizpůsobení lamel nerovnostem na počáteční stěně.**
Zkopírujte linii stěny do první řady lamel podlahy pomocí zobrazeného nástroje, rozeberte 2 nebo 3 řady (viz pokyny níže), upravte lamely a znovu namontujte. Všimněte si části 3.12
- 3.11 Po 2-3 řadách**
Upravte vzdálenost od přední stěny umístěním rozpěr.
- 3.12** Poslední řada musí mít šířku minimálně 50 mm. Pamatujte na rozpěrky.
Tip! Před měřením vložte rozpěrky. Panely uřízněte podélně.

Příklad 1

Šířka podlahy (šířka místnosti - 2 * mezera) = 4000 mm. Šířka lamely 223 mm

Výpočet $4000/223 = 17,93$, tj. 17 řad. Poslední řada = $0,93 * 223 = 207$ mm (= více než 50 mm) OK

Příklad 2

Šířka podlahy (šířka místnosti - 2 * mezera) = 3383 mm

Výpočet $3383/223 = 15,17$, tj. 15 řad. Poslední řada = $0,17 * 223 = 38$ mm (= méně než 50 mm),
NENÍ v pořádku.

Vyřízněte tedy první a poslední řadu na stejnou šířku = $1,17 * 223/2 = 130,5$ mm

Kontrola: $14 \text{ řad} + 2 \text{ řezané řady} = 14 * 223 \text{ mm} + 2 * 130,5 = 3383 \text{ mm}$

Další montáž

- 3.13** Montáž kolem trubek topení.
- 3.14** Vyvrtajte otvory o 20 mm větší, než je průměr trubek.

Spoje (prahy / dilatační spáry / profily)

Podlahy se hýbou odlišně v závislosti na typu podlahy a montáže. Proto se doporučuje instalovat spoj mezi místnostmi. Prahy nebo profily nelepte na přilehlé podlahy! Upevňujte jen do podkladu.

Upevnění

Zarážky dveří, profily k pružným posuvným stěnám / zrcadlům atd. Musí být připevněny (= přilepeny, - u podlah s podlahovým vytápěním) k podkladu (nikdy k plovoucí podlaze).

Ochranné krytí

Po montáži podlahy a / nebo povrchové úpravě musí být podlaha pokryta, pokud existuje riziko znečištění nebo poškození, např. renovacemi a / nebo lidmi, kteří jdou po povrchu. Materiál použitý k pokrytí podlahy musí umožňovat odpařování vlhkosti z podlahy a nesmí zbarvit hotové podlahy. **POZOR! Lepicí páska se nesmí lepit přímo na dřevěný povrch!**

Demontáž

- 4.1 Podlahu Ize rozebrat, což umožňuje výměnu během instalace a používání. Oddělte celou řadu opatrným zvednutím a mírným klepáním těsně nad spojem. Přehněte a uvolněte celou dlouhou stranu.
- 4.2 Demontujte krátké konce lamel vodorovným posunutím. Začněte od naposledy namontované lamely.
- 4.3 **NEODDĚLUJTE** krátké strany naklápěním.

Údržba

- 5.1 **Ochrana podlahy**
Vždy umístěte rohož před vstupní dveře
- 5.2 Přemísťujte kusy nábytku zvednutím - netlačte / neklouzejte!
- 5.3 Chraňte podlahu pomocí plstěných podložek na nohách nábytku.
- 5.4 Kolečka židlí musí být vyrobená z měkkého gumového materiálu typu W.

Čištění

- 5.5 **Denní úklid**
Denní čištění suchým utíráním / vysáváním.
- 5.6 **Mokrý vytírání**
Podlahy z tvrdého dřeva Bjelin Ize vytírat za mokra běžným čisticím prostředkem. Vodní vrstva musí zaschnout do 5 minut. Veškerá rozlitá voda musí být okamžitě setřena.
- 5.7 **Údržba povrchu**
Pokyny k údržbě povrchu podlahy naleznete v části „Pokyny k údržbě Osmo“:
http://www.osmo-connect.de/images/pdf/Kataloge_GB/COL_LEPO_Innen_Pflege_GB_2016_LR.pdf

Odstranění skvrn

Další informace Vám poskytne Váš distributor nebo společnost Bjelin Sweden AB.

